



# Míra užívání marihuany a hašiše v populaci vysokoškoláků v ČR a na Slovensku ve vztahu k sensation seeking

Martin Malec, Jan Švéda, Nad'a Kiripolska, Roberta Štěpánková, Pavla Kolomazníková, Nikola Vondrová\*

*Masarykova univerzita, Fakulta sociálních studií, Katedra psychologie (PSY112, PS2008)  
Brno 2008*

---

## ABSTRACT

This research presents the results from a correlation study performed on a sample of 120 Czech and 48 Slovak university students. We studied a relation between marijuana or hashish use experience, and sensation seeking. We also traced influence of another variables such as religiosity and spirituality, subjective availability of the drug or law knowledge among drug users and non-users. Results: A positive relationship has been found between need of sensation and cannabis usage, which is consistent with existing sensation seeking related research. An assumption of a raising need of sensation in heavy cannabis users has not been confirmed. The sample of Slovak students revealed a significant negative correlation between spirituality and sensation seeking. Discussion: A replication on a larger sample would be necessary in case of a will to use the results in a rigorous way. The results have a limited scope for generalization because of a small sample size.

*Keywords:* marijuana use, sensation seeking, novelty seeking, religiosity and illicit drug use

## ABSTRAKT

Tento výzkum uvádí výsledky korelační studie provedené na vzorku 120 českých a 48 slovenských vysokoškolských studentů. Zjišťovali jsme vztah mezi zkušenostmi s užíváním marihuany a hašiše, a mírou vyhledávání vzrušení (*sensation seeking*). Rovněž jsme sledovali vliv dalších proměnných jako náboženská a spiritualita, subjektivní dostupnost drogy, a znalost zákona mezi uživateli i neuživateli drog. Výsledky: Potvrdil se pozitivní vztah mezi mírou vyhledávání vzrušení a zkušeností s užitím konopných drog, tento výsledek je konzistentní s dosavadními výzkumy o vyhledávání vzrušení. Nepotvrdil se předpoklad narůstajícího skóru sensation seekingu s narůstající frekvencí užívání konopných drog. Ve slovenském vzorku byl signifikantní záporný vztah mezi dimenzí spirituality a sensation seekingu. Diskuse: Omezená možnost zobecnění výsledků a nedostatečná velikost vzorku pro jemnější rozdělení skupin vyžaduje replikaci studie na větším vzorku pro případné validní užití výsledků.

*Klíčová slova:* užívání marihuany, hledání vzrušení, sensation seeking, hledání podnětů, religiozita a užívání drog

---

\* M. Malec [255983@mail.muni.cz](mailto:255983@mail.muni.cz) (kontaktní adresa), J. Švéda [174743@mail.muni.cz](mailto:174743@mail.muni.cz), N. Kiripolska [321639@mail.muni.cz](mailto:321639@mail.muni.cz), R. Štěpánková [342900@mail.muni.cz](mailto:342900@mail.muni.cz), P. Kolomazníková [260938@mail.muni.cz](mailto:260938@mail.muni.cz), N. Vondrová [261378@mail.muni.cz](mailto:261378@mail.muni.cz)

# Obsah

1 Úvodem .....	3
2 Hypotézy a výzkumné otázky .....	4
2.1 Definice a operacionalizace pojmů .....	4
2.2 Východiska hypotéz .....	5
2.3 Výzkumné otázky .....	7
2.4 Hypotézy .....	7
3 Výzkumný design .....	8
3.1 Určení proměnných .....	8
3.2 Reflexe intervenujících faktorů a proměnných .....	8
3.3 Popis výzkumného postupu .....	9
4 Metody .....	11
4.1 Metoda výběru vzorku a výzkumný soubor .....	11
4.2 Metody sběru dat .....	11
4.3 Statistické metody .....	12
5 Výsledky .....	13
5.1 Vztahy odděleně pro český a slovenský vzorek .....	15
6 Diskuse .....	16
6.1 Validita .....	16
6.2 Návaznost na další výzkum .....	17
Použité zdroje .....	18
Přílohy .....	19

# 1 Úvodem

Koncept *potřeby vyhledávat vzrušení* v psychologii proslavil prof. Marvin Zuckerman, který v r. 1964 navrhl psychometrickou škálu, na které bylo možné měřit individuální míru této potřeby, která vyjadřovala skutečnost, že existuje individuální variabilita v míře potřeby vyhledávání vzrušení pro dosažení optimální *úrovně aktivace* (Zuckerman *et al.* 1964). Původně vznikl tento koncept jako reakce na potřebu předpovídat individuální reakce lidí na sensorickou deprivaci. Zuckermanova *sensation seeking scale* se od té doby stala hojně užívanou technikou při výzkumech lidského chování a jejich tendencí k určitým činnostem či oblastem zájmu (Pinholster, 1997).

Často sledovaným se stal vztah mezi *sensation seeking* a užíváním drog. Dosavadní výzkumy víceméně potvrzují platnost tohoto vztahu v různých zemích a kulturách na světě.

V tomto výzkumu prověřujeme u českých a slovenských vysokoškolských studentů jejich vztah mezi užíváním marihuany a hašiše<sup>1</sup> a tendencí vyhledávat vzrušení pro dosažení optimální úrovně aktivace. Případnou existenci rozdílů mezi studenty obou zemí budeme zkoušet vysvětlit pomocí faktorů, které předpokládáme, že by mohly mít vztah na námi měřené proměnné.

Pro informace, jak se vlastně zrodila idea k tomuto výzkumu odkazujeme na přílohu na str. 20, kde ve stručnosti genezi výzkumného tématu popisujeme.

---

1 V textu budeme dále označovat spíše shrnujícím termínem „konopné drogy“.

## 2 Hypotézy a výzkumné otázky

### 2.1 Definice a operacionalizace pojmů

V této kapitole vysvětlíme a operacionalizujeme pojmy a kategorie, které budeme dále používat v tomto textu:

**Sensation seeking** chápeme jako tendenci vyhledávat vzrušující podněty, ve smyslu, jak to formuloval Marvin Zuckerman pro účely jeho testové metody *Sensation Seeking Scale Questionnaire* (dále SSSQ) (Zuckerman *et al.* 1964). *Sensation seeking* je „potřeba fyziologického vzrušení, nových zkušeností, a ochoty podstoupit společenská, fyzická i finanční rizika k uspokojení této potřeby“. Samotný motiv zjišťovat něco jako „sensation seeking“ vychází z teze, že existují individuální rozdíly v tom, jaká je optimální úroveň aktivace (*arousal* – viz Berlyneho teorie optimální úrovně aktivace, cit. dle Plháková 2005, str. 358).

Ve výzkumu jsme vycházeli ze slovenské verze SSSQ Form IV. Zuckerman rozlišil v rámci 40 položek dotazníku 4 (středně korelující) subdimenze, které byly faktorovou analýzou u rozsáhlejších vzorků potvrzeny i po lokalizaci dotazníku do jiného jazyka (např. ve francouzském prostředí – Loas *et al.* 2001):

1. **Thrill and Adventure** – vyhledávání vzrušení,
2. **Experience Seeking** – hledání nových zkušeností,
3. **Disinhibition** – disinhibice (nekontrolované, reakční chování),
4. **Boredom Susceptibility** – náchylnost podléhat nudě.

Položky dotazníku mají charakter tvrzení, na které respondent odpovídá prostým souhlasem či nesusouhlasem s daným tvrzením. Hodnoty pro dimenze dotazníku nabývají hodnoty od 0 do 1, podle procent kladných odpovědí z otázek vztahujících se k dané dimenzi. Pro účely našeho výzkumu jsme operovali pouze s jednou hodnotou sloučenou ze všech čtyř dimenzí do jediné. Jelikož by se pak 40-položkový dotazník stal zbytečně dlouhým a pro respondenty spíše obtěžujícím, zkrátili jsme jej na 20 položek (metodu selekce popisujeme podrobně na str. 9).

„**Konopnými drogami**“ nadále myslíme marihuanu a hašiš, případně další užívané deriváty konopí s účinnou látkou delta-9-THC. V dotazníku pro respondenty jsme užili slovní spojení „marihuana nebo hašiš“.

**Užívání konopných drog** sledujeme několikastupňově. Nejprve klademe respondentovi otázku, zda má v životě vůbec nějakou **zkušenost s marihuanou a hašišem** (tj. zjišťujeme u našeho vzorku *celoživotní prevalenci*<sup>2</sup>). Je-li kladná odpověď, dotazujeme se, jestli respondent **v současnosti užívá marihuanu a hašiš**, teprve v případě kladné odpovědi se dotazujeme na **frekvenci aktuálního užívání**. Nabízíme odstupňovanou škálu frekvence užívání, kterou si pro účely tohoto výzkumu specifikujeme následovně:

1. každý den nebo téměř každý den,
2. jednou nebo dvakrát za týden (např. o víkendu),
3. jednou nebo dvakrát do měsíce,
4. příležitostně (párkrát do roka).

Respondenti se na této škále zařazují do takové skupiny, která je nejbližší k jejich aktuálnímu vzorci užívání. Z takto postupně kladených otázek můžeme nakonec dostat 6 skupin lidí: kromě čtyř typů aktuálních uživatelů dle frekvence užívání tak přibývají ještě skupiny

2 LTP — Life time prevalence

5. nikdy v životě nezkusil/a marihuanu ani hašiš,
6. v životě již marihuanu či hašiš zkusil/a, ale v současnosti se za uživatele drogy nepovažuje.

Tento víceúrovňový model je v souladu s tím, jak k tomu přistupují komplexnější systémy kategorizace uživatelů (např. GAIN Substance Frequency Index c2002).

**Subjektivní dostupnost konopných drog** je pojmem, který sleduje to, jak dostupnost (fyzickou, ekonomickou, ...) drogy v místě pobytu subjektivně vnímá daný respondent. Nemá nic společného s údaji drogových center, statistikami o poměru nabídky/poptávky atd. Sledujeme otázkou na čtyřbodové škále od 1 = „téměř nedostupná nebo velmi obtížně dostupná“ až po 4 = „velmi snadno dostupná“.

**Religiozitu** vnímáme v moderním dvoudimenzionálním pojetí obšírně vysvětleném Pavlem Říčanem (2007, str. 42–50). Dimenze, které sledujeme nezávisle na sobě, jsou:

1. **náboženskost**, tj. jak je pro respondenta v jeho osobním životě důležitý vztah / příslušnost k organizované náboženské skupině (církvi, náboženské společnosti, sektě),
2. **spiritualita**, tj. jak je pro respondenta v jeho osobním životě důležitý vztah k posvátnu, něčemu co nás přesahuje (spiritualita, duchovnost, transcendence) – obě dimenze na čtyřbodové škále, od 1 = „zcela nedůležitý“, až po 4 = „velmi důležitý“).

Ačkoli tradičně se spiritualita chápe jako „klíčová a jedinečná funkce náboženství“ (Pargament a Mahoney, cit. dle Říčan 2007, str. 45), v dnešní době vzniká trend vymezovat se vůči institucionalizované religiozitě a označovat pak nové formy religiozity jako „**nenáboženskou spiritualitu**“ (Zinnbauer, cit. dle Říčan, *tamtéž*). Tento pojem se snaží poukázat na možnost prožívání spirituálních obsahů i mimo rámec církevních institucí a formálních učení.

Reflektování těchto soudobých trendů je důležité zejména tehdy, dáváme-li religiozitu do vztahu s užíváním drog. Právě extatické stavy způsobené drogovou zkušeností bývají jejími uživateli a propagátory někdy považovány za formu kontaktu s Bohem či božstvy, přesto se tito lidé často nehlasí k žádné oficiální církvi a ve výsledcích sčítání lidu zkreslují statistické výsledky lidí „bez vyznání“.

Respondenti nebyli obtěžováni termíny „náboženskost“ a „spiritualita“, kterým by nemuseli správně rozumět, tyto dimenze jim proto byly v dotazníkových otázkách vyjádřeny pouze opisnou formou (viz seznam otázek v příloze na str. 25).

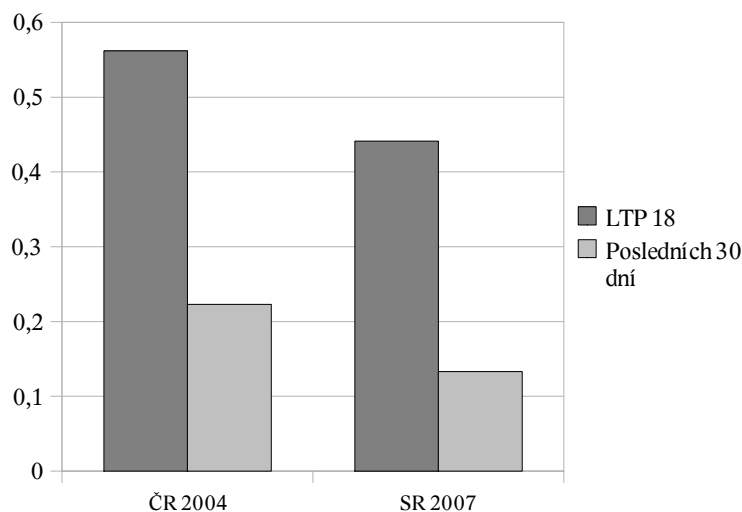
## 2.2 Východiska hypotéz

Dosavadní výzkumy *sensation seeking* potvrzují vztah mezi mírou této veličiny a tendencí takových osob inklinovat k věcem jako jsou:

- adrenalinové sporty (Amodio 1994; Malkin, Rabinowitz 1998),
- nakupování na internetových obchodech a aukcích (López-Bonilla a López-Bonilla 2008),
- stejně jako opakovaně potvrzují vztah mezi potřebou vyhledávat vzrušení a intenzivní smyslové uspokojení a tendencí k užívání nedovolených drog. Tento trend se potvrzuje od 70. let 20. stol., kdy se s výzkumy ohledně *sensation seeking* začalo masivněji operovat (Agrawal *et al.* 2004; Dubey *et al.* 2008; McGee 1989; Kopstein 1999).

V našem výzkumu nás zajímá již zkoumané téma drog, zúžené na nejčastěji užívanou nelegální drogu marihuanu a její deriváty, a to u vysokoškolských studentů v Česku a Slovensku. Marihuana byla zvolena jako nejčastěji užívaná zakázaná droga. Celoživotní prevalence osmnáctiletých (LTP 18) v ČR v r. 2004 byla 56,2 %, prevalence v posledním měsíci 22,3 % (Zábranský, 2006). Slovenská data z šetření TAD z r. 2006 ukazují LTP 18 = 35,3 %, mezinárodní šetření ESPAD z r. 2007 ukazuje LTP 18 = 44,1 %, v posledním měsíci 13,3 % (Nociar, 2007).<sup>3</sup> V diagramu to vypadá následovně:

3 Data z českého ESPAD 2007, publikované v listopadu 2008 (Mravčík, 2008), neobsahují relevantní data k věkové kategorii

**Diagram 1: Prevalence užívání konopných drog osmnáctiletými**

Omezená velikost vzorku by nedokázala přinést dostatečné množství dat, pokud bychom chtěli pracovat i s ostatními méně rozšířenými drogami s výrazně nižší LTP v populaci.

#### Chceme:

- zjistit, jestli u našeho vzorku rovněž platí vztah mezi zkušeností s užitím či aktivním užíváním konopných drog a mírou sensation seeking,
- z těchto výsledků zjistit, jak mají na tyto výsledky vliv některé další vytipované faktory při srovnání výsledků respondentů z ČR a SR:

Zejména předpokládáme, že na různé výsledky výzkumu bude mít vliv **odlišná legislativa**: slovenské právo je k užívání drog výrazně restriktivnější než české, především trestný čin vzniká za širší spektrum věcí a nastavení trestních sazeb je u horních hranic řádově vyšší (srv.: *Zákon č. 140/1961 Sb. c2008; Zbierka zákonov...* 2005). V listopadu 2008 byla navíc českým parlamentem schválena novela Trestního zákoníku, která dále snižuje trestní sazby za držení a pěstování marihuany, čímž se legislativní rozdíly mezi oběma zeměmi ještě zvýrazní (platnost novely bude patrně až od roku 2010, ve výzkumu s ní zatím nepočítáme).

Je zřejmé, že toto nebude jediným faktorem, který by mohl vysvětlovat různé hodnoty mezi zeměmi. Je nad rámec tohoto výzkumu zmapovat a podchytit všechny myslitelné faktory, budeme tak sledovat pouze některé z nich, u kterých lze předpokládat vztah k měřené veličině. Těmito pro nás bude

- **religiozita** respondenta a
- **dostupnost** dané drogy pro respondenta v jeho sociálním okolí.

Pro předpoklady o vlivu religiozity vycházíme z přehledového článku M. T. Davisové (2004), odkazujícího na výzkumy, které zjistily vztah **klesajícího užívání drog s** narůstající spiritualitou a náboženskostí zkoumaných osob (Acheampong *et al.*, Hawkins *et al.*, Miller *et al.*, Pullen *et al.*, vše cit. dle Davis 2004, str. 3).

---

18 let a více, srovnatelná se slovenským vzorkem a užitečná pro účely tohoto výzkumu, který se zaměřuje až na vysokoškolské, tj. lidi ve věku 19 let a více.

## 2.3 Výzkumné otázky

Položili jsme si proto následující otázky:

1. *Existuje rozdíl v míře „sensation seeking“ u uživatelů a ne-uživatelů marihuany a hašiše?*
2. *Existuje rozdíl v míře „sensation seeking“ mezi studenty, kteří už aspoň jednou v životě vyzkoušeli marihuanu nebo hašiš, a u těch, kteří žádnou konopnou drogu ještě v životě neužili?*
3. *Existuje souvislost mezi frekvencí užívání marihuany a hašiše a mírou „sensation seeking“ u vysokoškolských studentů?*
4. *Liší se míra „sensation seeking“ u českých a slovenských uživatelů marihuany a hašiše?*
5. *Existuje rozdíl v míře „sensation seeking“ u studentů s různou mírou vnímané důležitosti spirituality a náboženství, s různou mírou znalosti drogové legislativy a dalších sledovaných proměnných?*

## 2.4 Hypotézy

- *Předpokládáme, že vysokoškolští studenti, kteří nikdy nevyzkoušeli marihuanu ani hašiš budou pravděpodobněji vykazovat nižší míru potřeby vyhledávat vzrušení (sensation seeking) než ti, kteří již konopné drogy zkusili nebo je aktivně v současnosti užívají.*
- *Předpokládáme, že existuje narůstající tendence v míře „sensation seeking“ se zvyšující se frekvencí užívání marihuany a hašiše.*

Dále předpokládáme, že

1. odlišná legislativa a znalost této legislativy respondenty,
2. religiozita respondentů,
3. dostupnost drog pro respondenty
4. a další faktory, z nichž některé rovněž sledujeme v otázkách dotazníku

mohou být faktory mající vztah k některé z hlavních sledovaných proměnných (tj. zkušeností s užíváním marihuany a hašiše, a mírou vyhledávání vzrušení). Jsme si vědomi toho, že toto **nejsou** všechny faktory, které mohou vysvětlovat rozdíly ve výsledcích, proto neformulujeme explicitní hypotézu předpokládající přesný vliv nějaké z proměnných.

## 3 Výzkumný design

Design má charakter **korelační studie**.

### 3.1 Určení proměnných

Hlavními **korelovanými** proměnnými je

1. **zkušenost s užíváním marihuany a hašiše a**
2. **míra sensation seeking.**

Tento design není experimentálního charakteru a není možné na základě korelace určit směr vztahu (*directionality*). Za zmínku nicméně stojí např. longitudální výzkum A. Crawfordové *et al.* (2003), který u středoškolských studentů sledoval už jednosměrný vztah ve směru „**sensation seeking → budoucí tendence k užívání alkoholu, tabáku a marihuany**“. Zde se zřetelně ukázala predikční schopnost sensation seeking, z jehož počátečního skóru na začátku studia se dal předvídat

- (a) budoucí posun v samotné osobní míře sensation seeking a
- (b) pravděpodobnost budoucího zájmu o drogy.

Dalšími **nezávislými** proměnnými, které v dotazníku u respondentů sledujeme, jsou:

- pohlaví,
- studijní směr,
- země původu *a současně* studia (pouze obojí ČR *nebo* SR),
- osobní pocit míry znalosti drogové legislativy,
- skutečné znalosti drogové legislativy,
- institucionalizovaná religiozita (subjektivní významnost vztahu k organizované skupině / náboženské společnosti v životě),
- spiritualita (subjektivní významnost vztahu k posvátnu / transcendentnu v životě),
- známost dalších osob v okolí, užívající dané drogy,
- subjektivní dostupnost daných drog v sociálním okolí.

### 3.2 Reflexe intervenujících faktorů a proměnných

Problém eliminace vlivu **třetích proměnných** do hlavního námi sledovaného vztahu (Goodwin, 2008, str. 324) řešíme pouze částečně:

Proměnné, které by určitě ovlivnily výsledky, se snažíme sledovat a měřit v dotazníku, tedy z nich udělat již kontrolované nezávislé proměnné (poměr mužů a žen atd. — viz výše).

Nezávislé proměnné, které měříme korelujeme s oběma primárními proměnnými pro účely, že by bylo třeba užít **parciální korelace** (*partial correlation* — Goodwin 2008, str. 325), abychom zjistili reálnou míru vztahu mezi primárně sledovanými proměnnými po odečtení těchto parciálních korelací. Rovněž tyto vedlejší proměnné sledujeme při porovnávání rozdílů u českých a slovenských studentů, která z těchto sledovaných proměnných ovlivňuje nejvýrazněji ostatní proměnné.

Krom samotného faktu nenáhodného výběru může vnitřní validitu tohoto projektu ohrozit

1. **neekvivalentnost** skupiny českých a slovenských respondentů; hrozí vznik odlišného (specifičtějšího) typu slovenského vzorku vzhledem k tomu, že respondenty na Slovensku oslovují pouze dva členové realizačního týmu projektu. Nemělo by to být zásadním problémem, neboť nezkoumáme sociologicky skupinu vysokoškoláků, ale pouze ověřujeme několik předpokladů souvislostí mezi určitými proměnnými
2. **reaktivita** respondentů, kdy teprve dotázaním se na některé z otázek se v mysli respondenta „vygeneruje“ patřičný postoj k dané věci. Týká se to především věci samotného vědomí existence nějakých právních regulativů na drogy, a částečně i věci seznámení respondentů s novinkou, že religiozitu lze členit na „náboženskou“ a „nenáboženskou“. Tomuto jevu zformování postoje až v okamžiku položení otázky nelze prakticky zabránit a nepovažujeme v našem případě tuto skutečnost za závažný problém.

### 3.3 Popis výzkumného postupu

Původně 40položkový SSSQ jsme zredukovali na polovinu následujícím způsobem:

- vyřadili jsme otázky, které se ptaly na stejné věci jako druhá část dotazníku, tj. zejména otázky na užívání drog,
- z každé subdimenze jsme pak náhodně vybrali zbytek tak, aby v každé subdimenzi zbylo 5 otázek z 10, a tedy aby celkem zbylo 20 otázek.

Před administrací dotazníku na internetu byl proveden malý **předvýzkum** (především mezi spolužáky psychologie na FSS MU). Několika dobrovolníkům byly rozdány **tištěné verze** dotazníků ve předpokládaném finálním znění (archy pilotážního dotazníku viz příloha na str. 26). Byly sledovány odpovědi respondentů, jejich verbální i nonverbální reakce v průběhu vyplňování dotazníku a jejich dotazy či připomínky k otázkám či výzkumu jako takovému.

Na základě poznatků a připomínek respondentů předvýzkumu jsme provedli určité změny: (1) nahradili jsme jednu otázku ze SSSQ, která budila rozpaky a pocit zastaralosti (ot. č. 14 o homosexuálech) za jinou (náhodně zvolenou) otázku z téže subdimenze; (2) upřesnili jsme formulace několika otázek v druhé části dotazníku (zejm. otázky na religiozitu).

Poté jsme přeložili slovenské výroky ze SSSQ do češtiny a naprogramovali finální verzi interaktivního dotazníku. Oproti tištěným pilotním archům jsme rozdělili „část druhou“ tak, aby respondent vyplňující online formulář musel odeslat mezivýsledky *hned poté*, co odpověděl na otázku, jak si myslí že zná drogovou legislativu, s tím aby neměl možnost na tuto otázku pozměnit odpověď poté, co by si přečetl následující otázky, které reálně testují znalost zákona.

Formulář byl do provozu uveden večer 2. 12. 2008, od 20:00 jsme začali oslovovat respondenty. Každý ze spoluautorů výzkumu oslovil prostřednictvím e-mailu, instantního messagingu (ICQ) či soukromé zprávy na Facebooku<sup>4</sup> svůj okruh známých lidí, kteří studují v současnosti VŠ – v ČR a SR. V rozesílaných zprávách (vzorový text rozesílaného e-mailu je v příloze na str. 28) se nacházely potřebné informace se žádostí o vyplnění dotazníku.

Po úvodním písemném seznámení respondenta s charakterem samotného výzkumu, upozorňujícím na dobrovolnost a anonymitu vyplnění následovaly tři části otázek.

První částí dotazníku byla zkrácená 20položková škála Sensation seeking, následovaly pak dvě krátké části s různorodou směsí otázek cílených na užívání marihuany a hašiše a další doprovodné otázky reprezentující ostatní nezávislé proměnné, které jsme chtěli korelovat.

Ještě před všemi ostatními otázkami ale byly položeny otázky na to, odkud respondent pochází a kde studuje. V případě, že se neshodovala země v těchto dvou otázkách, nebylo respondentovi dále

4 Facebook — virtuální sociální síť pro komunikaci především mezi lidmi, kteří se osobně znají. [www.facebook.com](http://www.facebook.com)

umožněno pokračovat ve vyplňování dotazníku<sup>5</sup>. V případě shody obou položek se otevřelo pokračování dotazníku v dané jazykové mutaci.

Kromě samotných odpovědí se do daného řádku databáze ukládala IP adresa a identifikace prohlížeče daného respondenta, aby se případně daly ručně eliminovat opakované pokusy o vyplňování dotazníku stejným člověkem za sebou.

Položky v online formuláři ukládaly výsledky do SQL databáze.

Sběr dat byl ukončen po týdnu, tj. v úterý 9. 12. 2008 ráno, kdy jsme rovněž uzavřeli formulář, aby již „opozdilci“ zbytečně neodpovídali.

Po skončení sběru jsme tabulku databáze naimportovali jako polohotovou datovou matici do statistického programu SPSS, kde jsme provedli potřebné statistické výpočty.

---

5 studenti z ČR studující na Slovensku a *vice versa* tak byli z dalšího zkoumání vyřazeni, zdůvodnění viz kap. 4.1 na str. 11.

## 4 Metody

### 4.1 Metoda výběru vzorku a výzkumný soubor

Vzorek tvořilo **168** vysokoškolských studentů bakalářského a magisterského stupně, tedy lidé ve věku zpravidla od 20 do 26 let (věk nebyl explicitně měřen). Byly vybírány **dvě skupiny studentů**: Češi studující v ČR a Slováci studující v SR.

Do výzkumu jsme nezařazovali Čechy studující na Slovensku ani Slováky studující v Česku, neboť by se tím zkomplikovala možná interpretace rozdílů mezi ČR a SR, které implicitně (krom hlavní výzkumné hypotézy) rovněž očekáváme.

Výběr lidí do vzorku byl **nenáhodný** — prostřednictvím e-mailu, ICQ a soukromých zpráv na Facebooku byli osloveni kamarádi, známí a bývalí spolužáci všech spoluautorů výzkumu, kteří studují na vysokých školách v ČR a SR. Dotazník vyplnilo celkem **48 Slováků** (28,6 %) a **120 Čechů** (71,4 %).

Nevěděli jsme, jaký bude v dotazníku poměr mužů a žen, či studujících humanitní, technické či umělecké obory. Jelikož i toto jsou proměnné, které mohou mít vztah k měřeným proměnným, ověřovali jsme si toto prostřednictvím doplňujících otázek na pohlaví respondenta a jeho studijní zaměření.

Vzhledem k zaměření výzkumu, kde nás nezajímá rozložení jednotlivých skupin uživatelů drog v populaci ani jiná podobná sociologická veličina, nepovažujeme nenáhodný výběr, který jsme zvolili, za problém, který by měl vliv na platnost výsledků (srov. Ferjenčík 2000, str. 119–121). Forma výběru navíc napomůže tomu, abychom měli dostatečné množství respondentů v různých, i těch okrajových částech sledovaných škál (zejména té sledující míru užívání drog).

### 4.2 Metody sběru dat

Operacionalizaci pojmů užitých v hypotéze jsme již provedli výše na str. 4.

Respondentům byly administrovány dva dotazníky ve formě HTML formuláře na webu (screenshoty viz příloha na str. 29):

1. Zkrácený Zuckermanův *SSSQ Form IV* (původních 40 otázek je v příloze na str. 21, námi vyselektovaných 20 z nich je v příloze na str. 23).
2. Sada námi stvořených otázek zaměřená na:
  - užívání marihuany,
  - znalosti patřičných paragrafů Trestního zákoníku dané země,
  - subjektivní dostupnost drogy,
  - pohlaví respondenta,
  - zemi původu a zemi studia (ČR/SR),
  - obor studia (technický/přírodovědní; humanitní/společenskovední; umělecký; +možnost vyplnit ručně typ oboru pro nerozhodné),
  - religiozitu (*plné znění otázek v příloze na str. 24*).

### 4.3 Statistické metody

Pro zjištění normality rozložení srovnávaných proměnných jsme užívali zejména **Kolmogorov–Smirnov test**. Stejnost rozptylu jsme ověřovali přes **Levenův test homogenity**.

Bylo-li to pak možné, používali jsme běžný **t-test pro nezávislé výběry** pro zjištění signifikance hlavních sledovaných vztahů z výzkumných otázek (tj. především rozdíly průměrů různých proměnných mezi dvěma skupinami).

Velikost účinku jsme zaznamenávali běžným rozdílem průměrů ve formě **Cohenova d**, korelace ostatních proměnných, jelikož se jednalo zpravidla o ordinální stupnice, jsme měřili pomocí **Spearmanova koeficientu  $\rho$** .

## 5 Výsledky

Z celkem **168 respondentů** jsme dva z veškerých dalších výpočtů vyřadili, neboť jejich odpovědi na všechny otázky SS kromě jedné byly „ne“. Následující tabulky a výpočty tedy zpravidla pracují s **n = 166**, případný chybějící respondent v některých z tabulek značí chybějící data v právě použité proměnné pro třídění.

Počty uživatelů ve skupinách podle jejich zkušeností s užíváním konopných drog tak, jak se sami respondenti zařadili bez jakéhokoli slučování skupin, směrodatné odchylky (*s*) a průměry hodnot sensation seeking (*m<sub>SS</sub>*) znázorňuje Tabulka 1:

**Tabulka 1: Průměry hodnot SS pro skupiny dle zkušeností s užíváním konopných drog**

Skupina	n	%	<i>m<sub>SS</sub></i>	<i>s</i>
Nikdy nezkusili	41	24,70 %	0,491	0,127
Zkusili, ale neužívají	79	47,59 %	0,558	0,143
Užívají max. několikrát do roka	17	10,24 %	0,625	0,117
Užívají několikrát do měsíce	11	6,63 %	0,603	0,096
Užívají několikrát do týdne	10	6,02 %	0,555	0,114
Užívají každý nebo téměř každý den	8	4,82 %	0,623	0,146

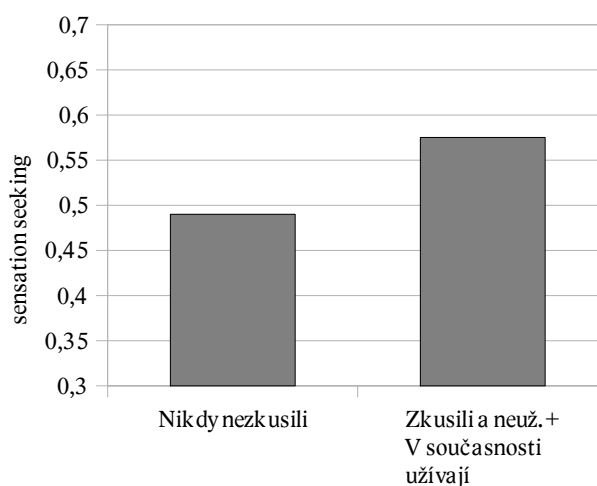
Pro testování 2. výzkumné otázky jsme sloučili tyto skupiny následovně:

**Tabulka 2: Průměry hodnot SS pro sloučené skupiny Nezkusili—Zkusili + Užívají**

Skupina	n	%	<i>m<sub>SS</sub></i>	<i>s</i>
Nikdy nezkusili	40	24,24 %	0,490	0,127
Zkusili a neuž. + V současnosti užívají	125	75,76 %	0,575	0,135

Zjištění významnosti rozdílů mezi těmito dvěma skupinami v SS jsme provedli **t-testem pro nezávislé výběry** (Levenův test homogenity rozptylu:  $F=0,04$ ,  $p=0,84$ ). Výsledný rozdíl se prokázal jako signifikantní ( $t=3,314$ ,  $p<0,001$ ). Cohen  $d=0,518$ , Spearmanova korelace  $\rho=0,238$ ,  $p<0,01$ .

**Diagram 2: Průměry hodnot SS pro sloučené skupiny Nezkusili—Zkusili + Užívají**



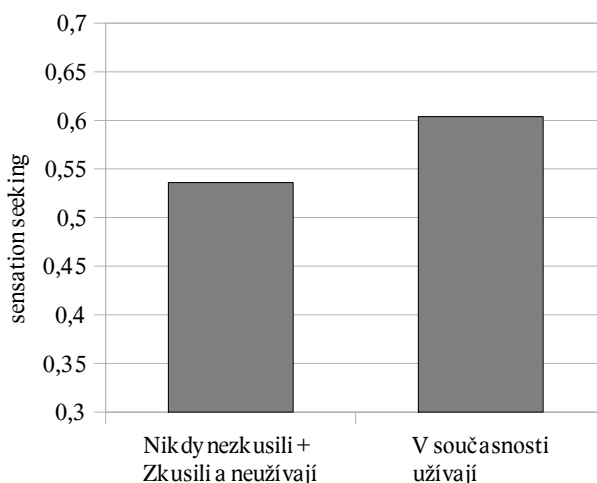
Pro testování 1. výzkumné otázky jsme sloučili skupiny na (1) ty, kteří nikdy konopné drogy nezkusili + ty, kteří je zkusili, ale nyní neužívají, a (2) ty, kteří jsou současnými uživateli:

**Tabulka 3: Průměry hodnot SS pro sloučené skupiny Nezkusili + Zkusili a neužívají—Užívají**

Skupina	n	%	m <sub>SS</sub>	s
Nikdy nezkusili + Zkusili a neužívají	120	72,29 %	0,536	0,141
V současnosti užívají	46	27,71 %	0,604	0,117

Levenův test homogenity rozptylu:  $F=2,08$ ,  $p=0,15$ . Výsledný rozdíl se rovněž prokázal jako signifikantní ( $t=2,935$ ,  $p<0,01$ ). *Cohenovo*  $d=0,458$ , Spearmanova korelace  $\rho=0,236$ ,  $p<0,01$ .

**Diagram 3: Průměry hodnot SS pro sloučené skupiny Nezkusili + Zkusili a neužívají—Užívají**



**Tyto výsledky podporují výzkumné otázky 1 a 2.**

Testování sensation seeking **mezi jednotlivými skupinami uživatelů** se potýkalo s omezeným vzorkem ( $n=46$ ). Sloučení skupin uživatelů proběhlo na (1) Užívají max. několikrát do roka + Užívají několikrát do měsíce a (2) Užívají několikrát do týdne + Užívají každý nebo téměř každý den:

**Tabulka 4: Průměry hodnot SS pro sloučené skupiny uživatelů dle frekvence užívání**

Skupina uživatelů	n	%	m <sub>SS</sub>	s
Max. několikrát do roka + Několikrát do měsíce	28	60,87 %	0,616	0,108
Několikrát do týdne + Každý nebo téměř každý den	18	39,13 %	0,585	0,130

**Mann-Whitney U** test ukázal nestejnost skupin ( $p=0,571$ ). **Neprokázal se vztah** mezi SS a narůstající frekvencí užívání konopných drog z **výzkumné otázky 3**.

Pro testování 4. výzkumné otázky jsme rozdělili uživatele **podle země původu a studia**. Rozdíly u sensation seeking mezi českými a slovenskými uživateli znázorňuje Tabulka 5.

**Tabulka 5: Průměry hodnot SS pro české a slovenské uživatele konopných drog**

Skupina uživatelů	n	%	m <sub>SS</sub>	s
Češi	26	56,52 %	0,590	0,089
Slováci	20	43,48 %	0,623	0,146

Zde jsou patrné nestejně rozptyly (Levenův test:  $F=6,878$ ,  $p=0,012$ ). Výsledky t-testu navíc nedokáží vyvrátit nulovou hypotézu ( $t=-0,959$ ,  $p=0,34$ ). Rozdíly v sensation seeking u českých a slovenských uživatelů marihuany a hašiše, jak jsme se domnívali **ve výzkumné otázce 4, tedy nejsou potvrzeny**.

## 5.1 Vztahy odděleně pro český a slovenský vzorek

Jaký vztah mají k sensation seeking a užívání drog odděleně mezi českými a slovenskými respondenty ostatní měřené proměnné? Ačkoli tato zjištění pro nás nemají větší význam, neboť nedošlo k potvrzení 4. výzkumné otázky, provedli jsme korelační výpočty mezi jednotlivými měřeními proměnnými a přinášíme zde v přehledné formě signifikantní korelace vztahující se k otázkám a hypotézám tohoto výzkumu, stručnou reflexi vybraných zjištění provedeme v části Diskuse:

### ČESKÝ VZOREK

- *Sensation seeking* koreluje se *zkušeností s konopnými drogami* (Spearman  $\rho=0,281$ ,  $p<0,01$ ) a s *aktuálním užíváním konopných drog* ( $\rho=0,233$ ,  $p<0,05$ )
- *Aktuální užívání konopných drog* záporně koreluje se *skutečnou znalostí legislativy* (Spearman  $\rho=-0,225$ ,  $p<0,05$ ), slabě koreluje s *vnímanou dostupností konopných drog* ( $\rho=0,203$ ,  $p<0,05$ ) a koreluje rovněž se *známostí někoho jiného, kdo užívá konopné drogy* (Spearman  $\rho=0,238$ ,  $p<0,01$ ).
- *Pohlaví*<sup>6</sup> slabě záporně koreluje s  *mírou sensation seeking* (Spearman  $\rho=-0,205$ ,  $p<0,05$ ).
- *Studium na škole uměleckého zaměření* má slabý vztah k *aktuálnímu užívání konopných drog* (Spearman  $\rho=0,193$ ,  $p<0,05$ ).

### SLOVENSKÝ VZOREK

- *Pohlaví* má vztah se *zkušeností s konopnými drogami a aktuálním užíváním konopných drog* tak, že ženy mají méně často *zkušenost* (Spearman  $\rho=-0,306$ ,  $p<0,05$ ), a méně často jsou *aktuálními uživateli* ( $\rho=-0,332$ ,  $p<0,05$ ).
- *Frekvence užívání konopných drog* záporně koreluje s *vnímanou dostupností konopných drog* (Spearman  $\rho=-0,455$ ,  $p<0,05$ ).
- Existuje vztah mezi *zkušeností s konopnou drogou* a *vnímanou znalostí legislativy* (Spearman  $\rho=0,296$ ,  $p<0,05$ ), nikoli však mezi *skutečnou znalostí*.
- *Spiritualita* respondenta záporně koreluje se *sensation seeking* (Spearman  $\rho=-0,365$ ,  $p<0,05$ ).

6 Muž byl v této proměnné vyjádřen jako hodnota „1“, žena jako hodnota „2“.

## 6 Diskuse

Podarilo se prokázat **signifikantně vyšší míru** sensation seeking u respondentů, kteří mají **zkušenost s konopnými drogami nebo je přímo užívají**, oproti respondentům, kteří drogu nikdy nezkusili. Tato zjištění jsou konzistentní s dosavadními zahraničními výzkumy na téma užívání drog a vyhledávání vzrušení (Agrawal *et al.* 2004; Dubey *et al.* 2008 a další). Při rozdělení na českou a slovenskou část je nicméně zajímavé, že již u slovenského vzorku není pozorovatelný významný rozdíl. Toto je patrně dáno malou velikostí a nedostatečnou reprezentativností slovenského vzorku.

Srovnání jednotlivých skupin uživatelů drog, podle jejich **frekvence užívání**, naopak přineslo nejednoznačné výsledky, ze kterých není možné potvrdit ani vyvrátit stanovenou hypotézu. To je dáno především malým počtem lidí v jednotlivých skupinách uživatelů. Ze získaných dat přesto zjišťujeme, že **není pozorovatelný rozdíl** v míře sensation seeking u skupiny „příležitostných“ uživatelů na jedné straně a skupiny „každodenních“ uživatelů na straně druhé.

Očekávaný rozdíl v sensation seeking **mezi českými a slovenskými uživateli se neprokázal**. Hodnoty faktorů, u kterých jsme se domnívali, že by mohly způsobit rozdíl (zejm. odlišná vnímaná dostupnost drog, odlišná míra znalosti drogové legislativy, náboženská, spiritualita), se u českého a slovenského vzorku velice podobaly. **Spiritualita** nicméně hrála významnou roli při ovlivnění sensation seekingu, avšak pouze u *slovenské části* vzorku. Tam se projevila záporná korelace, která značí, že s narůstající spiritualitou klesá míra sensation seekingu (či obráceně, s klesající mírou sensation seekingu roste spiritualita). Tento vztah, ačkoli se již přímo nepojí k samotnému výzkumu, lze interpretovat například tak, že spiritualita se pojí ke směřování člověka spíše do nitra sama než do vnějšího světa (Říčan, 2007). Položky dotazníku na SS jsou nicméně zaměřeny zejména na vyhledávání požitků a zkušeností z vnějšího světa, což je směr, který se nezřídka na duchovní či mystické cestě záměrně potlačuje s cílem směřovat pozornost dovnitř.

### 6.1 Validita

Přehledový článek (Malkin, Rabinowitz 1998) se obsírně věnuje tématu sensation seeking a adrenalinových sportů, kde srovnává desítky dosavadních provedených studií a zkoumá konstruktovou validitu Zuckermanova testu a uplatnitelnost škály v různých kulturách a různých socioekonomických skupinách obyvatel.

Ve vztahu k adrenalinovým sportům cituje Chirivela a Martineze, že inklinace k adrenalinovým sportům je častější u vyšších příjmových skupin lidí, jako náhrada za nebezpečnější formy uspokojení vzrušení, jakými jsou braní drog či výtržnosti a jiné násilné chování. (Malkin, Rabinowitz 1998).

Zároveň odkazuje na studii Blennerové, která došla k závěru, že „vliv okolního prostředí, socioekonomického statusu a tedy dostupných možností ukojení potřeb vzrušení má významný vliv na soustředění se k vyhledávání vzrušení“ (Blenner 1993, p. 462, cit. dle Malkin, Rabinowitz 1998). Tedy existuje zpětnovazebná smyčka, kdy vyšší příjmy nabízejí vyšší možnosti pro užívání si vzrušení a tím i narůstá tato „potřeba“. Jiné výzkumy citované v metastudii Malkina a Rabinowitze poukazují na to, že otázky kladené v Zuckermanově dotazníku jsou zaměřeny právě na **střední a vyšší příjmové skupiny**, neboť otázky zaměřené na drahé adrenalinové sporty mohou být pro nižší příjmové skupiny irelevantní, resp. mohou měřit spíše tužby dané jejich lákavostí, protože nedostupností; a mohou se tedy při měření **odchylovat od konceptu** sensation seekingu v jeho původním významu.

Toto riziko by bylo třeba mít na zřeteli zejména v případě, že by se zkoumali lidé specificky z takového vzorku, nebo se činila srovnání mezi skupinami o různém socioekonomickém statusu. Předpokládáme, že námi zkoumaný vzorek vysokoškolských studentů nepatří ke skupině s nízkým socioekonomickým statusem, spíše naopak; český a slovenský systém vzdělávání navazuje na rakousko-uherskou tradici selekce žáků od dětství do gymnázií, středních odborných škol a učilišť, a v reálu nabízí možnost studovat na VŠ především absolventům gymnázií, kde zase zpravidla jsou děti vysokoškolsky vzdělaných rodičů (Matějů *et al.*, 2004, kap. 3).

Samotná konstruktová validita námi použitého testu na sensation seeking (tj. českého a slovenského překladu, navíc zkráceného na 20 otázek) nebyla ověřována. Lze však předpokládat, že kulturně spolea pro respondenty jen otravnýmčenské podobnosti dnešních národů Okcidentu a prokázanou konstruktovou validitu v okolních evropských zemích můžeme zobecnit i na obyvatelstvo v ČR a SR. Určitý problém může nastat právě u lidí označujících se silným vztahem k spiritualitě (vysvětlení viz výše).

Otázky, kterými jsme se respondentů ptali na vnímanou dostupnost drog, vztah k instituci církve a vztah k posvátnu apod., jsou subjektivními výpověďmi a jejich hranice leží právě u daného subjektu. Navíc náš vzorek není zcela reprezentativním ani v rámci česko-slovenské populace vysokoškoláků, natož pak populace obecně. Není tedy rozhodně možné výsledky používat pro usuzování o struktuře společenské skupiny či celé společnosti.

**Zobecnitelnost výsledků** nad rámec populace studentů vysokých škol je při námi zkoumané velikosti vzorku omezená. S větší mírou jistoty lze používat v jiných skupinách populace výsledky, které nám vyšly **konzistentní s již provedenými zahraničními výzkumy řádově většího rozsahu** (tj. např. vztah míry sensation seeking a zkušeností s nelegálními drogami).

Některé z hypotéz, které se z výsledků nepodařilo potvrdit, nemusí být nutně neplatné (tj. jde o chyby II. typu). Výsledky hypotéz, které jsme nepotvrdili, se někdy jevily na první pohled jako zajímavé, ale statistická měření nedokázala podpořit tyto předběžné „poznatky“ dostatečnou mírou statistické významnosti.

## 6.2 Návaznost na další výzkum

Dílčí a předběžné výsledky tohoto výzkumu by stálo za to v lepších podmínkách opakovat a rozšířit.

Jednoduchá administrovatelnost Sensation seeking scale dotazníku, který od respondenta vyžaduje pouze prosté vyjádření souhlasu či nesouhlasu s tvrzením, činí tento dotazník snadno použitelný i v rozsáhlejších obecně zaměřených výzkumech probíhajících spíše na sociologické úrovni. Pro takové účely ostatně existují i úspěšné zkrácené verze dotazníku SS, které pomocí 8, 4, či dokonce pouze 2 otázek zjišťují konstrukt „sensation seeking“ (Stephenson *et al.*, 2003).

Vysoká celoživotní prevalence i rozšířenost užívání konopných drog v ČR i SR jsou dobré důvody pro to, aby se uvažovalo o zařazení některé ze zkrácených verzí SSSQ do celostátních či mezinárodních výzkumů na téma drog (např. : je-li to možné, ideálně 8položkové BSSS, ponechávající rozdělení na 4 subdimenze; případně jen jednodimenzionální čtyřpoložkové BSSS-4 či dvoupolozkové SS-2 (Stephenson *et al.*, 2003). Užitečnost sensation seeking pro případné predikce budoucího rizikového chování jsme již uváděli v souvislosti s výzkumem Crawfordové *et al.* (2003). Zjištěné výsledky lze používat např. při plánování preventivních kampaní nebo v úvahách, kterým směrem reformovat školský systém.

## Použité zdroje

- Agrawal, A., Jacobson, K., Prescott, C., Kendler, K. (2004). A Twin Study of Personality and Illicit Drug Use and Abuse/Dependence. *Twin Research*, 7(1), 72-81. Retrieved October 22, 2008, doi:10.1375/13690520460741462<sup>7</sup>
- Amodio, J. (1994). Adrenaline junkies. *Shape*, 13(11), 24. Retrieved October 22, 2008, from MasterFILE Premier database.
- Crawford, A. M., Pentz, M. A., Chou, C.-P. et al. (2003). Parallel Developmental Trajectories of Sensation Seeking and Regular Substance Use in Adolescents. *Psychology of Addictive Behaviors* 17(3), pp. 179–192. Retrieved October 21, 2008, doi:10.1037/0893-164X.17.3.179
- Davis, M. T. (2004). Spirituality in Adolescent Decision to Use Drugs: A Review of the Literature and Theory. *Brandeis Graduate Journal*, vol. 2. Staženo 14.11.2008 z URL <http://www.brandeis.edu/gsa/gradjournal/2004/index.html>
- Dubey, C., Arora, M. (2008). Sensation seeking level and drug of choice. *Journal of the Indian Academy of Applied Psychology*, 34(1), 73-82. Retrieved October 22, 2008, from PsycINFO database.
- Ferjenčík, J. (2000). *Metodologie psychologického výzkumu: Jak zkoumat lidskou duši*. Praha: Portál.
- GAIN Substance Frequency Index (c2002). Chestnut Health Systems. Staženo 3.11.2008 z URL <http://www.chestnut.org/li/gain>
- Gerra, G. (2004). Substance Use Among High-School Students: Relationships with Temperament, Personality Traits, and Parental Care Perception. *Substance use & misuse* 39(2), pp. 345–367. Retrieved October 20, 2008, from PsycArticles database.
- Goodwin, C. J. (2008). *Research in Psychology: Methods and Design*. 5. ed. NJ: Wiley & Sons Inc.
- Kopstein, A. (1999). Motivational and personality factors associated with adolescent alcohol, tobacco and marijuana use. Retrieved October 22, 2008, from PsycINFO database.
- Loas, G., Verrier, A., Flament M. F. et al. (2001). Factorial Structure of the Sensation-Seeking Scale-Form V: Confirmatory Factorial Analyses in Nonclinical and Clinical Samples. *Canadian Journal of Psychiatry* 46(9), pp. 850–855. Staženo 3.11.2008 z URL: <http://jdem.cz/bwz43>
- López-Bonilla, J., López-Bonilla, L. (2008). Sensation seeking and e-shoppers. *Electronic Commerce Research*, 8(3), 143-154. Retrieved October 22, 2008, doi:10.1007/s10660-008-9018-9
- Malkin, M. J., Rabinowitz, E. (1998). Sensation seeking and high-risk recreation. *Parks and recreation* 1998 (July). Retrieved October 22, 2008 from <http://jdem.cz/bwz59>
- Matějů, P., Simonová, N., Straková, J. et al. (2004). *Studium na vysoké škole 2004: Zpráva o výzkumu studentů prvních ročníků vysokých škol v České republice*. Praha: Sociologický ústav AV ČR, oddělení pro výzkum sociální stratifikace. Staženo 10.12.2008 z URL <http://jdem.cz/bwz63>
- McGee, L. (1989). Longitudinal influence of adolescent sensation seeking needs on general deviant behavior in adolescence and young adulthood. Retrieved October 22, 2008, from PsycINFO database.
- Mravčík, V., Chomynová, P., Orliková, B. et al. (2008). *Výroční zpráva o stavu ve věcech drog v České republice v r. 2007*. Praha: Úřad vlády České republiky, Národní monitorovací středisko pro drogy a drogové závislosti. Staženo 9.12.2008 z URL: <http://jdem.cz/bwzy9>
- Newcomb, M. D., McGee, L. (1991). Influence of Sensation Seeking on General Deviance and Specific Problem Behaviors From Adolescence to Young Adulthood. *Journal of Personality and Social Psychology* 61 (4), pp. 614-628. APA, Retrieved October 20, 2008, from PsycArticles database. doi:10.1037/0022-3514.61.4.614
- Nociar, A. (2007). *Prieskumy o alkohole, tabaku a ostatných drogách (ATOD) u žiakov a študentov na Slovensku v rokoch 2006 a 2007*. Prezentace, Výskumný ústav detskej psychológie a patopsychológie. Staženo 9.12.2008 z URL: <http://jdem.cz/bwzz5>
- Pinholster, G. (1997). Sensational study: Psychology prof's work ranks among world's best. *UpDate* 16(19), University of Delaware. Staženo 9.12.2008 z URL: <http://www.udel.edu/PR/UpDate/97/19/27.html>
- Plháčková, A. (2005). *Učebnice obecné psychologie*. Praha: Academia.
- Řičan, P. (2007). *Psychologie náboženství a spirituality*. Praha: Portál.
- Stephenson, M. T., Hoyle, R. H., Palmgreen, P. et al. (2003). *Brief measures of sensation seeking for screening and large-scale surveys* 72(3), pp. 279–286. doi:10.1016/j.drugalcdep.2003.08.003
- Zábranský, T. (2006). Teorie marihuany jako vstupní drogy. Prezentace z XII. konference SLNN a 45. AT konference, 22.5.2006. Staženo 3.11.2008 z URL: <http://www.adiktologie.cz/download/769/gateway-drug.pdf>
- Zákon č. 140/1961 Sb., trestní zákon (c2008). §187–§188a. Staženo 22.10.2008 z URL: <http://jdem.cz/bwz29>
- Zbierka zákonov č. 300/2005. Trestný zákon (2005). Staženo 22.10.2008 z URL <http://jdem.cz/bwz35>
- Zuckerman, M., Kolin E. A., Price L., Zoob I. (1964). Development of a sensation-seeking scale. *Journal of Consulting Psychology* 28(6), pp. 477–482. Retrieved October 20, 2008, from PsycArticles database. doi:10.1037/h0040995

7 DOI vyhledávač: <http://dx.doi.org/>.

# Přílohy

## Seznam příloh

A O genezi výzkumného tématu .....	20
B Výchozí verze Sensation Seeking Scale Questionnaire Form IV .....	21
C Zkrácená 20položková verze SSSQ, která byla administrována .....	23
D Sada otázek na respondenty .....	24
E Archy pilotážního dotazníku .....	26
F Vzor emailu rozesílaného respondentům .....	28
G Snímky obrazovky ukazující vzhled částí webového formuláře .....	29

## A O genezi výzkumného tématu

Na počátku úvah, které nakonec vedly k současné formě a charakteru výzkumu, stál rozsáhlý brainstorming, který se pohyboval kolem různých možností terénních výzkumů s psychologickým kontextem. Objevovaly se vzrušující nápady jako např.

- pozorovat, jaké skupiny lidí chodí zpravidla na červenou na semaforu, jak se to liší v pracovní dny a o víkendech, v různých denních dobách; případně jako bonus by následovalo vlezlé dotazování právě těchto spěchajících lidí, co je vedlo k přecházení na červenou,
- podsouvat na jednom konci ul. Česká v Brně lidem letáky s velkým nápisem ZPOMALTE a stručným návodem, jak si meditativně vychutnat cestu po České; na druhém konci ulice pak lidi dotazovat na jejich pocity a zážitky; případně na leták umístit odkaz na webovou stránku, kde by mohli zájemci *ex post* vyplnit dotazník.

Takové terénní akce by byly nesmírně zajímavé a vzrušující už jen z pozice výzkumníků, rovněž by byly zábavné a netradiční. Pokračování v těchto úvahách a snahu o jejich realizaci, metodologické ošetření a psychologické ukotvení v teorii se však záhy ukázalo jako něco takřka neproveditelného se současnými prostředky. Časová náročnost, malá návratnost (např. ochota lidí navštívit zpětně webový formulář) a další problémy tedy zabránily uskutečnění těchto originálních nápadů. Například nestrukturované pocitové výpovědi účastníků „zpomalovacího“ meditativního experimentu by bylo nesmírně těžké nakódovat a jakkoli smysluplně kvantifikovat.

Konečný výzkumný problém nakonec vznikl sloučením dvou nápadů, obecně „postojů studentů k drogám“ jakožto dosti provařeného tématu, a sensation seekingu právě ve vztahu s přecházením na červenou.

## B Výchozí verze Sensation Seeking Scale Questionnaire Form IV

Každá prvá položka zastupuje faktor (1) *Thrill and Adventure* – vyhledávanie vzrušenia, každá druhá faktor (2) *Experience Seeking* – hľadanie novej skúsenosti, každá tretia (3) *Disinhibition* – disinhibícia a nakoniec každá štvrtá (4) *Boredom Susceptibility* – náchylnosť podliehať nude.<sup>8</sup>

**Inštrukcia:** Pozorne si prečítajte uvedených 40 tvrdení a pri každom zakrúžkujte odpoveď áno (A) alebo nie (N). Odpovede nie sú správne, ani nesprávne, preto odpovedajte vždy úprimne. Ak ste sa s uvedenou situáciou ešte nestretli, porozmýšľajte ako by to asi bolo, ak by taká situácia asi nastala a podľa toho odpovedzte.

1. Častokrát by som chcel/a byť horolezcom. A — N
2. Mám rád/a niektoré prirodzené telesné pachy. A — N
3. Páčia sa mi rozvášnené a neviazané večierky. A — N
4. Otravuje ma pozeráť na film, ktorý som už videl/a. A — N
5. Občas sa mi páči robiť aj také veci, v ktorých je trochu strachu. A — N
6. Rada objavujem mesto alebo neznáme štvrte, aj keď môžem zablúdiť. A — N
7. Páči sa mi spoločnosť slobodných ľudí, ktorí si vymieňajú partnerov. A — N
8. Lezú mi na nervy stále tie isté tváre. A — N
9. Rada by som sa venoval/a vodnému lyžovaniu. A — N
10. Už som vyskúšal/a alebo chcel/a by som vyskúšať marihuanu. A — N
11. Často sa rád/a „tackám“ od alkoholu alebo „trávy“. A — N
12. Vadia mi ľudia, u ktorých vopred viem, čo urobia alebo povedia. A — N
13. Rád/a by som sa venovala windsurfingu. A — N
14. Vyskúšal/a alebo chcel/a by som vyskúšať drogu, ktorá vyvoláva halucinácie. A — N
15. Rád/a by som mala nové vzrušujúce zážitky a skúsenosti, aj neobvyklé a netradičné, vrátane nelegálnych. A — N
16. Obyčajne ma otravuje film alebo hra, kde môžem predpovedať, čo sa udeje. A — N
17. Rád/a by som sa naučil/a pilotovať lietadlo. A — N
18. Rád/a ochutnávam nové jedlá, ktoré som nikdy predtým nejedol/a. A — N
19. Rád/a chodím na rande s ľuďmi, ktorí sú fyzicky vzrušujúci. A — N
20. Vyložene ma nudím pozeráť si fotografie alebo diapozitívy z ciest iných ľudí. A — N
21. Rád/a by som sa potápala alebo skúmala morské hlbiny. A — N
22. Rád/a by som sa vybrala na výlet, kde nie je presne určený plán, trasa, časový rozpis.  
A — N

<sup>8</sup> Barevné zvýraznění otázek je přítomno pouze zde pro přehledné rozlišení příslušnosti otázek k jednotlivým subdimenzím sensation seeking, respondenti by samozřejmě neměli znát interní mechanismy výpočtu.

23. Základom dobrej zábavy je mať vždy čo piť. A — N
24. Mám rád/a navypočítateľných priateľov. A — N
25. Rád/a by som si vyskúšal zoskok padákom. A — N
26. Rád/a by som si našiel priateľov z nejakej „výstrednej“ skupiny. A — N
27. Človek by mal mať značné sexuálne skúsenosti pred manželstvom. A — N
28. Som celý/á nesvoj/a ak sa nemôžem dlhší čas pohnúť z domu. A — N
29. Rád/a by som skákala saltá z trampolíny do vody. A — N
30. Rád/a by som spoznala homosexuálov (mužov i ženy). A — N
31. Občas si predstavujem ako si lietam po svete v spoločnosti bohatých ľudí zo „smotánky“. A — N
32. Najhorší spoločenský hriech je byť nudný a otravný. A — N
33. Rád/a by som sa plavil/a ďaleko po mori v malej ale spoľahlivej plachetnici. A — N
34. Často nachádzam krásu v bijúcich sa farbách a nepravidlených tvaroch moderného umenia. A — N
35. Páčia sa mi „sexy“ scény vo filmoch. A — N
36. Mám rád/a vtipných a bystrých ľudí, aj keď občas urazia iných. A — N
37. Mám rád/a pocit rýchlej jazdy na lyžiach dolu strmým svahom. A — N
38. Ľudia sa môžu obliekať ako chcú, aj výstredne. A — N
39. Cítim sa veľmi dobre, ak si dám nejaký „pohárik“. A — N
40. Otravujú ma nudní a ťažkopádni ľudia. A — N

## C Zkrácená 20položková verze SSSQ, která byla administrována

*Byla vyřazena polovina otázek z každé subdimenze (nejprve takové, které se přímo vázaly na drogy, zbytek náhodně). Výsledek z této zkrácené verze má smysl jen jako celková hodnota, rozlišení na subdimenze již nemůže být dostatečně přesné při tak malém počtu otázek. Toto je verze přeložená do češtiny, Slovákům byly nabídnuty stejné otázky, jen ve slovenštině.*

### „ČÁST PRVNÍ“

**Instrukce:** Pozorně si přečti uvedených **20 tvrzení** a u každého vyber odpověď **ano** (A) nebo **ne** (N). Nejsou tu správné ani nesprávné odpovědi, odpovídej proto prosím upřímně. Pokud jsi se s uvedenou situací ještě nesetkal/a, představ si jaké by to asi bylo, pokud by taková situace nastala a podle toho zkus odpovědět.

*Další dvě části již budou kratší.*

1. Občas se mi líbí dělat i takové věci, v kterých je trochu strachu. **A — N**
2. Rád/a objevuji město nebo neznámé čtvrti, i když můžu zabloudit. **A — N**
3. Líbí se mi společnost svobodných lidí, kteří si vyměňují partnery. **A — N**
4. Otravuje mě dívat se na film, který jsem už viděl/a. **A — N**
5. Rád/a bych se věnoval/a vodnímu lyžování. **A — N**
6. Rád/a ochutnávám nová jídla, která jsem nikdy předtím nejedl/a. **A — N**
7. Rád/a chodívám na rande s lidmi, kteří jsou fyzicky vzrušující. **A — N**
8. Vyloženě mě nudí prohlížet si fotografie nebo diapozitivy z cest jiných lidí. **A — N**
9. Rád/a bych se potápěl/a nebo zkoumal/a mořské hlubiny. **A — N**
10. Rád/a bych se vydal/a na výlet, kde není přesně určený plán, trasa, časový rozpis.  
**A — N**
11. Základem dobré zábavy je mít stále co pít. **A — N**
12. Mám rád/a nevypočitatelné přátele. **A — N**
13. Rád/a bych se plavil/a daleko na moři v malé, ale spolehlivé plachetnici. **A — N**
14. Lidé se mohou oblékat jak chtějí, i výstředně. **A — N**
15. Člověk by měl mít značné sexuální zkušenosti už před manželstvím. **A — N**
16. Jsem celý/á nesvůj/nesvá, pokud se nemůžu delší čas pohnout z domu. **A — N**
17. Mám rád/a pocit rychlé jízdy na lyžích, dolů strmým svahem. **A — N**
18. Často nacházím krásu v nesouladných barvách a nepravidelných tvarech moderního umění.  
**A — N**
19. Občas si představuji, jak létám po světě ve společnosti bohatých lidí ze „smetánky“.  
**A — N**
20. Nejhorší společenský hřích je být nudný a otravný. **A — N**

## D Sada otázek na respondenty

Následující otázky označené jako „část druhá“ se respondentovi zobrazily potom, co vyplnil výše uvedených 20 otázek ze SSSQ. Po odeslání této části se teprve zobrazily otázky z „části třetí“.

### „ČÁST DRUHÁ“

**Instrukce:** Pozorně si přečti následující otázky a vyber takové odpovědi, které odpovídají skutečnosti nebo jsou jí z nabízených možností nejbliže. Znovu upozorňujeme, že dotazník je anonymní, data se nedostanou do ruky třetím osobám a neexistuje cesta, kterou bychom mohli z odpovědí vypátrat jejich původce.

1. Je v tvém okolí někdo, o kom víš, že užívá marihuanu nebo hašíš? **A — N**
2. Vyzkoušel/a jsi někdy ve svém životě marihuanu nebo hašíš? **A — N**  
— *V případě odpovědi NE pokračuj otázkou č. 5...*
3. Užíváš v současnosti marihuanu nebo hašíš? **A — N**  
— *V případě odpovědi NE pokračuj otázkou č. 5...*
4. Jak často užíváš marihuanu nebo hašíš? (Vyber nejbližší variantu)  
— **každý den nebo téměř každý den**  
— **jednou nebo dvakrát za týden (např. o víkendu)**  
— **jednou nebo dvakrát do měsíce**  
— **příležitostně, např. max. několikrát do roka**
5. Myslíš, že máš přehled o drogové legislativě?  
*Tj. Trestní zákon – nedovolená výroba a držení omamných a psychotropních látek a jedů (§187, §187a, §188), Šíření toxikomanie (§188a); Přestupkový zákon (§30)<sup>9</sup>*  
— **vůbec ne**  
— **spíše ne**  
— **spíše ano**  
— **určitě ano**

### „ČÁST TŘETÍ“

**Instrukce:** Pozorně si přečti následující otázky a vyber takové odpovědi, které odpovídají skutečnosti nebo jsou jí z nabízených možností nejbliže.

1. Prosíme, *bez nahlížení do zákona odhadni* a vyber správnou odpověď na otázku: „Jaký trest [v ČR]<sup>10</sup> hrozí dospělému člověku, kterému policista při osobní prohlídce najde pytlík s marihuanou v množství jednoho gramu?“  
— **žádný trest, zákon takové množství pro osobní spotřebu povoluje**  
— **odnětí svobody až na dva roky nebo peněžitý trest**  
— **napomenutí nebo peněžitý trest (podle obsahu THC, max. do 15 000 Kč)**

9 V ČR §187—188 TZ, na Slovensku §171—173 TZ, tj. zde se Slovákům zobrazil text: „Tj. Trestný čin nedovolené výroby omamných a psychotropných látok, jedov alebo prekurzorov, ich držanie a obchodovanie s nimi (§171, §172 a §173 Trestného zákona) a Šírenie toxikománie (§174)“

10 Slováci obdrželi jinou otázku: „Aký trest [vo SR] hrozí dospelému človeku, ktorému policajt pri osobnej prehliadke nájde vrecúško s marihuanou v množstve 0,5 gramu, čo zodpovedá asi dvom dávkam?“  
— **žiadny trest, zákon takéto množstvo pre osobnú spotrebu povoluje**  
— **odňatie slobody až na jeden rok alebo podmienený trest odňatia slobody**  
— **odňatie slobody až na tri roky alebo podmienený trest odňatia slobody**

2. Prosíme, *bez nahlížení* do zákona *odhadni* a vyber správnou odpověď na otázku: „Jaký trest [v ČR]<sup>11</sup> hrozí dospělému člověku, který doveze, vyveze, zprostředkuje, prodá nebo jinak druhému obstará marihuanu (nejedná se jen o osobní spotřebu)?“
- **napomenutí nebo peněžité trest, max. do 15 000 Kč**
  - **odnětí svobody až na dva roky nebo peněžité trest**
  - **odnětí svobody až na jeden až pět let**
3. Jak se ti zdá dostupná marihuana v tvém okolí?  
Vyber na škále 1—4 od 1 = „téměř nedostupná nebo velmi těžko dostupná“, až po 4 = „velmi snadno dostupná“:
- **téměř nedostupná nebo velmi těžko dostupná**
  - **spíše hůře dostupná**
  - **spíše snadněji dostupná**
  - **snadno nebo velmi snadno dostupná**
4. Pohlaví: **Muž** — **Žena**
5. Jaký typ oboru studuješ?
- **technický a přírodovědný**
  - **humanitní, společenskovední či ekonomický**
  - **umělecký**
  - **úplně jiný, zkus upřesnit: [ \_\_\_\_\_ ]**
6. Jak je pro tebe v *tvém osobním životě* důležitý:
- vztah / příslušnost k organizované náboženské skupině (církvi, nábož. společnosti, sektě)?
    - **vůbec (zcela nedůležitý)**
    - **spíše nedůležitý**
    - **spíše důležitý**
    - **velmi důležitý**
  - vztah k posvátnu, něčemu co nás přesahuje (spiritualita, duchovnost, transcendence)?
    - **vůbec (zcela nedůležitý)**
    - **spíše nedůležitý**
    - **spíše důležitý**
    - **velmi důležitý**

---

11 „Aký trest [vo SR] hrozí dospělému človeku, ktorý kúpi pre iného (v tomto prípade sa nejedná iba o osobnú spotrebu), resp. inému človeku predá či vymení marihuanu v menšom rozsahu?“ (suma dosahujúca najviac 79 999 Sk)  
— odňatie slobody až na päť rokov alebo podmienený trest odňatia slobody  
— odňatie slobody na jeden až štyri roky  
— odňatie slobody na štyri až desať rokov

## E Archy pilotážního dotazníku

### Dotazník — vyhledávání vzrušení a užívání marihuany

Připravujeme kvantitativní psychologický výzkum na téma vyhledávání vzrušení a užívání marihuany u vysokoškolských studentů. Potřebujeme před rozdávaním dotazníků cílové skupině provést pilotáž (předvýzkum), abychom vyladili případné nedostatky ve formulaci otázek, charakteru dotazníku atp. Tvé odpovědi a připomínky budou využity k zlepšení finálního dotazníku, ale nebudou použity přímo ve výzkumu. Potřebovali bychom od Tebe zpětnou vazbu ke všemu, co Tě na dotaznících nebo čemkoli souvisejícím překvapuje, zaráží nebo vůbec napadá za připomínky, dotazy a náměty. Děkujeme!

— REALIZAČNÍ TÝM „ŠESTKA“ (N. KIRIPOLSKA, P. KOLOMAZNIKOVÁ, M. MALEC, R. ŠTĚPÁNKOVÁ, J. ŠVĚDA, N. VONDROVÁ), FSS MU

#### Na úvod

- Odkud pocházíš? ČR — SR
- Kde studuješ? ČR — SR

*Zakroužkuj patřičné odpovědi.*

#### Část první

INŠTRUKCIA: POZORNE SI PREČÍTAJ UVEDENÝCH 20 TVRDENÍ A PRI KAŽDOM ZAKRÚŽKUJ ODPOVEĎ ÁNO (A) ALEBO NIE (N). ODPOVEDE NIE SÚ SPRÁVNE, ANI NESPRÁVNE, PRETO ODPOVEDAJ VŽDY ÚPRIMNE. AK SI SA S UVEDENOU SITUÁCIOU EŠTE NESTRETL/A, POROZMÝŠLAJ AKO BY TO ASI BOLO, AK BY TAKÁ SITUÁCIA ASI NASTALA A PODĽA TOHO ODPOVEZ.

1. Občas sa mi páči robiť aj také veci, v ktorých je trochu strachu. **A — N**
2. Rada objavujem mesto alebo neznáme štvrte, aj keď môžem zablúdiť. **A — N**
3. Páči sa mi spoločnosť slobodných ľudí, ktorí si vymieňajú partnerov. **A — N**
4. Otravuje ma pozeranie na film, ktorý som už videl/a. **A — N**
5. Rada by som sa venoval/a vodnému lyžovaniu. **A — N**
6. Rád/a ochutnávam nové jedlá, ktoré som nikdy predtým nejedol/a. **A — N**
7. Rád/a chodím na rande s ľuďmi, ktorí sú fyzicky vzrušujúci. **A — N**
8. Vyrožene ma nudím pozeranie si fotografie alebo diapozitívy z ciest iných ľudí. **A — N**
9. Rád/a by som sa potápala alebo skúmala morské hlbiny. **A — N**
10. Rád/a by som sa vybrala na výlet, kde nie je presne určený plán, trasa, časový rozpis. **A — N**
11. Základom dobrej zábavy je mať vždy čo piť. **A — N**
12. Mám rád/a navypočítateľných priateľov. **A — N**
13. Rád/a by som sa plavil/a ďaleko po mori v malej ale spoločnej plachetnici. **A — N**
14. Rád/a by som spoznala homosexuálov (mužov i ženy). **A — N**
15. Človek by mal mať značné sexuálne skúsenosti pred manželstvom. **A — N**
16. Som celý/á nesvoj/a ak sa nemôžem dlhší čas pohnúť z domu. **A — N**
17. Mám rád/a pocit rýchlej jazdy na lyžiach dolu strmým svahom. **A — N**
18. Často nachádzam krásu v bijúcich sa farbách a nepravidlených tvaroch moderného umenia. **A — N**
19. Občas si predstavujem ako si lietam po svete v spoločnosti bohatých ľudí zo „smotánky“. **A — N**
20. Najhorší spoločenský hriech je byť nudný a otravný. **A — N**

## Část druhá

INSTRUKCE: ODPOVĚZ NA NÁSLEDUJÍCÍ OTÁZKY, KTERÉ SLEDUJÍ NĚKOLIK FAKTORŮ, KTERÉ BUDEME STATISTICKY ZPRACOVÁVAT. PODLE TYPU OTÁZKY BUĎ ZAKROUŽKUJ VHDODNOU ODPOVĚĎ, DOPLŇ HODNOTU Z NABÍZENÉHO ROZSAHU NEBO DOPLŇ VHDODNOU ODPOVĚĎ NA PRÁZDNÉ MÍSTO VEDLE OTÁZKY.

1. Je v tvém okolí někdo, o kom víš, že užívá marihuanu nebo hašíš? **A — N**
2. Vyzkoušel/a jsi někdy ve svém životě marihuanu nebo hašíš? **A — N**  
*V případě odpovědi NE pokračuj otázkou č. 5...*
3. Užíváš v současnosti marihuanu nebo hašíš? **A — N**  
*V případě odpovědi NE pokračuj otázkou č. 5...*
4. Jak často užíváš marihuanu nebo hašíš? *Zakroužkuj nejbližší variantu:*
  - (a) **každý den nebo téměř každý den**
  - (b) **jednou nebo dvakrát za týden (např. o víkendu)**
  - (c) **jednou nebo dvakrát do měsíce**
  - (d) **příležitostně, např. max. několikrát do roka**
5. Myslíš, že máš přehled o drogové legislativě<sup>1</sup>? *Zakroužkuj jednu z možností:*  
**vůbec ne — spíše ne — spíše ano — určitě ano**
6. Bez nahlížení do zákona *odhadni a vyber správnou odpověď na otázku:* Jaký trest [v ČR] hrozí dospělému člověku, kterému policista při osobní prohlídce najde pytlík s marihuanou v množství jednoho gramu?
  - (a) **žádný trest, zákon takové množství pro osobní spotřebu povoluje**
  - (b) **napomenutí nebo peněžitý trest (podle obsahu THC, maximálně do 15 000,- Kč)**
  - (c) **odnětí svobody až na dva roky nebo peněžitý trest**
7. Bez nahlížení do zákona *odhadni a vyber správnou odpověď na otázku:* Jaký trest [v ČR] hrozí dospělému člověku, který doveze, vyveze, zprostředkuje, prodá nebo jinak druhému obstará marihuanu (nejedná se jen o osobní spotřebu)?
  - (a) **napomenutí nebo peněžitý trest, maximálně do 15 000,- Kč**
  - (b) **odnětí svobody až na dva roky nebo peněžitý trest**
  - (c) **odnětí svobody až na jeden až pět let**
8. Jak se ti zdá dostupná marihuana v tvém okolí? *Vyber na škále 1—4*  
*od 1 = „téměř nedostupná nebo velmi těžko dostupná“, až po 4 = „velmi snadno dostupná“: \_\_\_\_*
9. Pohlaví: **Muž — Žena**
10. Jaký typ oboru studuješ? *Zakroužkuj platné odpovědi:*  
**technický a přírodovědný — humanitní a společenskovední — umělecký**
11. Jak je pro tebe v životě důležitý:
  - (a) vztah / příslušnost k organizované náboženské skupině?  
*Vyber na škále 1—4 od 1 = „vůbec ne“, až po 4 = „velmi silně“: \_\_\_\_*
  - (b) vztah k posvátnu, něčemu co nás přesahuje (spiritualita, duchovnost, transcendence)?  
*Vyber na škále 1—4 od 1 = „vůbec ne“, až po 4 = „velmi silně“: \_\_\_\_*

<sup>1</sup>Trestní zákon – nedovolená výroba a držení omamných a psychotropních látek a jedů (§187, §187a, §188) a šíření toxikomanie (§188a); Přestupkový zákon (§30)

## F Vzor emailu rozesílaného respondentům

*Pozn.: Následující vzor sloužil pro jednotlivé členy jako „referenční návrh“, každý již oslovoval své respondenty podle svých zvyků.*

Zdravím a přeji krásný den,

spolupodílím se v současné době na psychologickém výzkumu do metodologického kursu, do kterého právě sháníme vzorek respondentů ochotných vyplnit asi 30 dotazníkových položek.

Ve výzkumu sledujeme vztah hledání vzrušení a užívání marihuany/hašiše u lidí studujících vysokou školu (Bc. nebo Mgr. stupeň).

Online dotazník je k dispozici na adrese <http://brozkeff.php5.cz/formular/>, jeho vyplnění nezabere víc než 5 minut. Vyplnění je zcela anonymní, prosím o pravdivost odpovědí.

Díky předem za tvůj čas,

[jméno]

## G Snímky obrazovky ukazující vzhled částí webového formuláře

**Marihuana ve vztahu k hledání vrstevní**

Psychologický výzkum – Křesť FSS MU Brno  
– Martin Mašek a kol., 255983@mail.muni.cz

### Dotazník

**Informace:**

Cílovou skupinou pro tento výzkum jsou čeští a slovenští vysokoškoláci. Prosíme o upřímnost odpovědí, výzkum je anonymní a výsledky budou hromadně zpracovány statistickým programem. Pokud budete chtít po skončení výzkumu vidět jeho výsledky, napište o ně tomu, kdo vás o vyplnění požádal nebo na adresu [koordinátora](#), obdržíte je jakmile bude projekt dokončen.

- Odkud pocházíte?  ČR – SR
- Kde studujete?  ČR – SR

Následovat bude dotazník o třech částech, vyplnění všeho dohromady zabere zhruba 5 minut.

[Pokračovat k první části](#)

© Martin Mašek a kol. 2008. Kontakt: 255983@mail.muni.cz

Úvodní stránka začleňující respondenta ke skupině Čechů nebo Slováků

### ČÁST PRVNÍ

**Instrukce:** Pozorně si přečti uvedené 20 tvrzení a u každého vyber odpověď ano (A) nebo ne (N). Nejsou tu správné ani nesprávné odpovědi, odpovídej proto prosím upřímně. Pokud jsi se s uvedenou situací ještě nesetkal/a, představ si jaké by to asi bylo, pokud by taková situace nastala a podle toho zkus odpovědět.

*Další dvě části již budou kratší.*

1. Občas se mi líbí dělat i takové věci, v kterých je trochu strachu.  
 A – N
2. Rád/a objevuji místo nebo neznámé čtvrti, i když můžu zabloudit.  
 A – N
3. Líbí se mi společnost svobodných lidí, kteří si vyměňují partnery.  
 A – N
4. Otravuje mě dívat se na film, který jsem už viděl/a.  
 A – N
5. Rád/a bych se věnoval/a vodnímu lyžování.  
 A – N

„Část první“ aneb 20 položek Ano/ne na Sensation seeking

### ČÁST DRUHÁ

**Instrukce:** Pozorně si přečti následující otázky a vyber takové odpovědi, které odpovídají skutečnosti nebo jsou jí z nabízených možností nejbližší.

*Znovu upozorňujeme, že dotazník je anonymní, data se nedostanou do ruky třetím osobám a neexistuje cesta, kterou bychom mohli z odpovědí vypátrat jejich původce.*

1. Je v tvém okolí někdo, o kom víš, že užívá marihuanu nebo hašiš?  A – N
2. Vyzkoušel/a jsi někdy ve svém životě marihuanu nebo hašiš?  A – N   
*– V případě odpovědi NE pokračuj otázkou č. 5...*
3. Užíváš v současnosti marihuanu nebo hašiš?  A – N   
*– V případě odpovědi NE pokračuj otázkou č. 5...*
4. Jak často užíváš marihuanu nebo hašiš? (Vyber nejbližší variantu)
  - každý den nebo téměř každý den
  - jednou nebo dvakrát za týden (např. o víkendů)
  - jednou nebo dvakrát do měsíce
  - příležitostně, např. max. několikrát do roka
5. Myslíš, že máš přehled o drogové legislativě?  
*Tj. Trestní zákon – nedovolená výroba a držení omamných a psychotropních látek a jedů (§187, §187a, §188), Síření toxikomanié (§188a); Přestupkový zákon (§30)*
  - vůbec ne
  - spíše ne
  - spíše ano
  - určitě ano

[Pokračovat k třetí části](#)

„Část druhá“ aneb otázky na užívání konopných drog a dotaz na vnímanou znalost drogové legislativy

### ČÁST TŘETÍ

**Instrukce:** Pozorně si přečti následující otázky a vyber takové odpovědi, které odpovídají skutečnosti nebo jsou jí z nabízených možností nejbližší.

1. Prosíme, bez nahlížení do zákona odhadni a vyber správnou odpověď na otázku: „Jaký trest [v ČR] hrozí dospělému člověku, kterému policista při osobní prohlídce najde pytlík s marihuanou v množství jednoho gramu?“
  - žádný trest, zákon takové množství pro osobní spotřebu povoluje
  - odnětí svobody až na dva roky nebo peněžitý trest
  - napomenutí nebo peněžitý trest (podle obsahu THC, max. do 15 000 Kč)
2. Prosíme, bez nahlížení do zákona odhadni a vyber správnou odpověď na otázku: „Jaký trest [v ČR] hrozí dospělému člověku, který doveze, vyveze, zprostředkuje, prodá nebo jinak druhému obstará marihuanu (nejedná se jen o osobní spotřebu)?“
  - napomenutí nebo peněžitý trest, max. do 15 000 Kč
  - odnětí svobody až na dva roky nebo peněžitý trest
  - odnětí svobody až na jeden až pět let
3. Jak se ti zdá dostupná marihuana v tvém okolí?  
*Vyber na škále 1–4 od 1 = „téměř nedostupná nebo velmi těžko dostupná“, až po 4 = „velmi snadno dostupná“:*
  - téměř nedostupná nebo velmi těžko dostupná
  - spíše hůře dostupná
  - spíše snadněji dostupná
  - snadno nebo velmi snadno dostupná

[Pokračovat k poslední části](#)

„Část třetí“ aneb dokončení dotazníku: znalostní otázky na drogovou legislativu, vnímaná dostupnost daných drog, pohlaví respondenta, obor studia a religiozita